



## **HERBARIUM FOR LÆGEVIDENSKABEN**

UDSMYKNING - HØGSBO NY NÆRSYGEHUS GØTEBORG 2023

**ANJA MARGRETHE BACHE**

KUNSTNER DET KONGELIGE DANSKE KUNSTAKADEMI, BILLEDKUNSTSKOLERNE

PH.D. ARKITEKTUR

CIVILINGENIØR

**[WWW.ANJABACHE.COM](http://WWW.ANJABACHE.COM)**



# HERBARIUM FOR LÆGEVIDENSKABEN

UDSMYKNING - HØGSBO NY NÆRSYGEHUS GØTEBORG 2023

ENTRETORV OG PARKOMRÅDE

HØGSBO SPECIALISTSJUKHUS - GØTEBORG.

BYGHERRE: VG regionen- Västfastigheter- Gøteborg.

BUDGET: 4 millioner SEK

SYGEHUS: Tusinder af patienter skal dagligt diagnosticeres med nyeste teknologier.

HERABRIUM; Præservede planter - lægeurter - FARVER

LÆGEVIDENSKAB; Digitalisering, kirurgi, robotteknologi- KODER

LÆGEVIDENSKAB; Petriskåle, MRI scanner, Genteknologi-CIRKULÆRT

NATUR - TEGL - SYGEHUS - MODER JORD - HVILE

## INTRODUKTION

I 2020 blev jeg tildelt opgaven med at udsmykke éntre- og parkområdet omkring det nyopførte Høgsbo Ny Nærssygehus, ([Link 1](#)), i Gøteborg gennem en udbudskonkurrence. Mit vinderforslag, "Herbarium for lægevidenskaben", er en kontekstuel og stedsspecifik kunstinstitution udført i et abstrakt ikke kritisk formsprog, der skaber mødesteder og opholdsplatforme i landskabet.

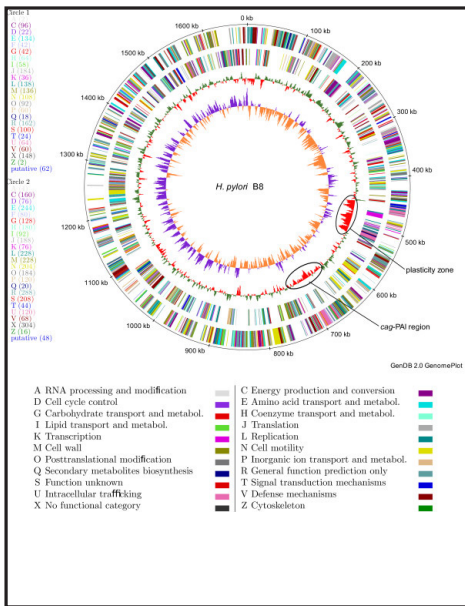
Mit udgangspunkt var lægeurternes farver, formen på MRI-skannere, bevægelsesmønstre og infrastrukturen i det landskab landskabsarkitekten planlagde, samt sygehusets murstensmaterialer. Med glaserede og uglaserede marktegl/mursten malede jeg landskabet og forenede det med lægevidenskabens historie, stedet og dets funktion.

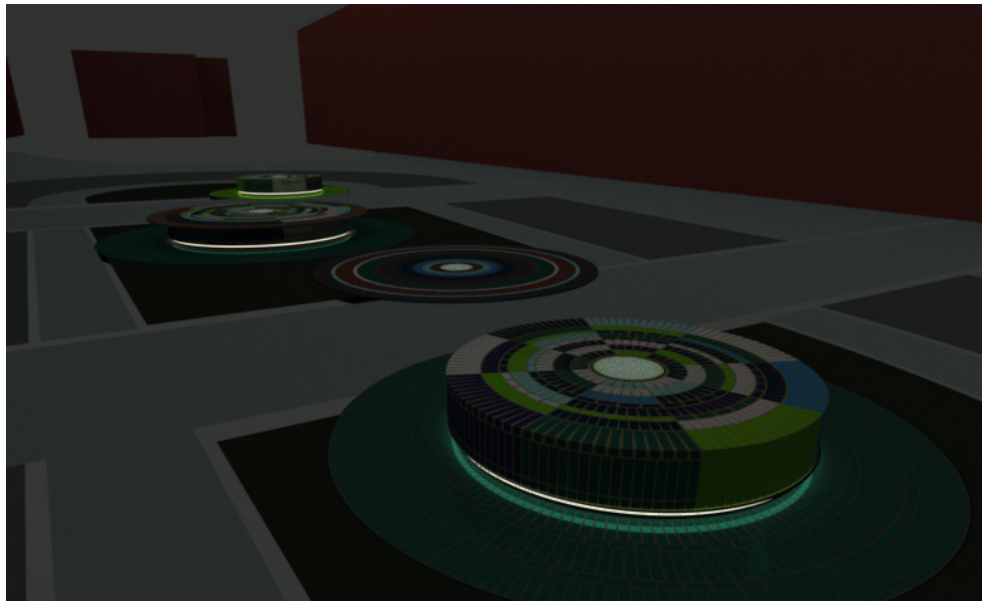
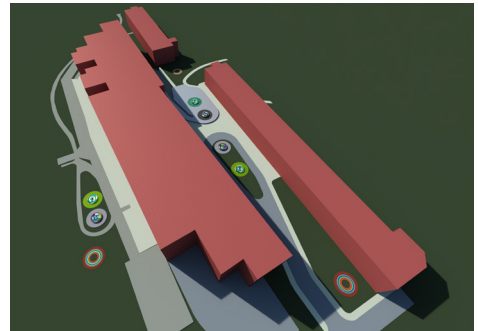
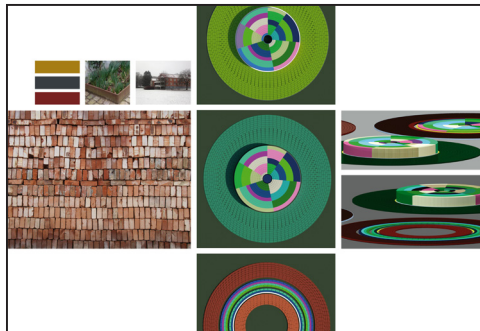
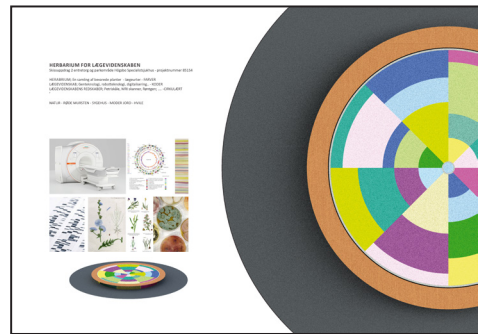
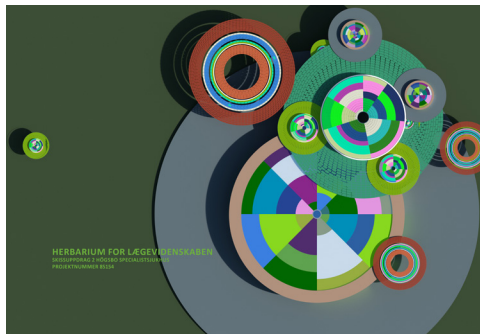
Projektet blev kontinuerligt tilpasset gennem tæt dialog med VG regionens kunstprojektleder, arkitekter, landskabsarkitekter, ingeniører, bygningskonstruktører, udførende og underleverandører med henblik på æstetiske, ingeniørmæssige, byggetekniske, procesorienterede, økonomiske samt sikkerhedsmæssige aspekter.

Denne artikel beskriver nedslag i et udsmykningsprojekt, fra den første interesse-tilkendegivelse indsendt i 2019 til den færdige udsmykning oktober 2023. Jeg kommer omkring processen og udvalgte udfordringer herunder en hårdt trængt økonomi og råd om ikke at udføre udsmykningsopgaver med et enkelt-damesvirk-somhed.

**Foto Forside:** Detalje fra udsmykning på entresiden. Foto Anja.

**Foto 1:** Øverst denne side Sweco Arkitekters rendering af Høgsbo Ny Nærssygehus i Gøteborg for bygherre Västfastigheter. ([Foto Link 1](#)). I midten Petriskåle fra Novozymes researchenhed Lyngby, Foto Novozymes, ([Foto Link 2](#)), MRI Skanner fra Siemens Healthineers, Foto fra Siemens Healthineers, ([Foto Link 3](#)) og nederst Grafisk Genko-deopstilling, Grafik gengivet af Max Farnbacher, ([Foto Link 4](#)) samt Illustration af planten *Hepatica\_nobilis*, Illustration gengivet af User:Kilom691 på Wikipedia, ([Foto Link 5](#)) - Inspiration til udsmykningen.







## DEMOKRATISK OG GENNEMSIGTIG ANSØGNINGSPROCES

I Sverige oplever jeg demokratisk og gennemsigtig tilgang til offentlige udsmykningsopgaver. Størstedelen af opgaverne udbydes officielt via open calls, hvilket giver alle professionelle kunstnere mulighed for at give udtryk for deres interesse. Dette sker ved at indsende en interessetilkendegivelse. Den skal ofte bestå af et curriculum vitae, relevant billedmateriale samt en kort skrivelse. I skrivelsen skal kunstneren redegøre for hvorfor netop denne opgave er interessant og hvordan den kan være relevant i forhold til den kunstneriske praksis og erfaring kunstneren har.

I 2019 annoncerede Västfastigheter kunstnerhed i Gøteborg, ([Link 2](#)), via blandt andet portalen Konstpool.se, ([Link 3](#)), offentligt et open call i forbindelse med opførelsen af det kommende Høgsbo Ny Nærsygehus få kilometer fra Gøteborg Centrum. Kunstnere fra ind- og udland blev opfordret til at fremsende en interessetilkendegivelse, hvilket ikke er at forveksle med et skitseforslag. Det sker gerne anonymt, ligesom også indsendelse af det senere skitseforslag ofte sker anonymt. Efter valg af de kunstnere, som skal udføre skitseforslaget, eller i nogle tilfælde efter at den/de kunstnere, som skal udføre udsmykningen er valgt, udsendes en liste over dem, der har angivet interesse for opgaven, herunder også et pointsystem, der viser vægtningen i valget. Dette pointsystem er direkte relateret til det, der blev lagt vægt på i det åbne call.

I Danmark ser vi gerne open calls, også fra kommuner og stat, hvor kunstnere i stedet for en interessetilkendegivelse forventes at indsende et skitseforslag uden nogen form for økonomisk honorering heraf. I Sverige derimod bliver kunstnerne, der udvælges til at udarbejde skitseforslag, honoreret herfor. Jeg blev udvalgt i konkurrence med andre kunstnere, til at udføre et skitseforslag. Det modtog jeg 50.000 SEK for.

Det ville klæde det danske kunsts system, som har med offentlige udsmykningsopgaver at gøre, dels at skabe en demokratisk tilgang til opgaverne, hvor alle professionelle kunstnere kan byde ind, dels at honorere kunstnere for skitseforslag. Desuden bør der i min optik være en større gennemsigtighed i udvælgelsesprocessen.

## STEDS SPECIFIKT OG KONTEKSTUEL

*Mit kunstneriske virke opstår i spændingsfeltet mellem forskning og praksis, samt mellem kunst, arkitektur og teknologi. Her møder jeg forskellige traditioner, dogmer, begreber og betydninger. Jeg støder på varierende fagligheder, metoder og kommunikationsformer. Det er det, jeg dyrker, det er forskellene, mellemrummene og grænserne. (Bache, 2012). ([Link 4](#))*

**Foto 2:** Fire ud af de syv sider præsentation af skitseforslaget bestod af samt en rendering, som viser udsnit af det LED lys, der er inkluderet i udsmykningen, som rand i plinte og i syv midter lysskakter. Rendering og grafisk opsætning Anja.

Som kunstner arbejder jeg i udsmykningsopgaver med den stedsspecifikke og kontekstuelle kunst. Det er her, jeg kan bringe min tværfaglige tilgang til kunsten i spil. Med en baggrund som kunstner fra Det Kongelige Danske Kunstakademi, Billedkunstskolerne, Civilingeniør fra Danmarks Tekniske Universitet og en forskergrad, Ph.d. i arkitektur fra Århus Arkitektskole, integrerer jeg gerne forskellige perspektiver.

Det var derfor glædeligt, at jeg blev udtaget til at skabe udsmykningen i entre- og parkområdet omkring Høgsbo Ny Nærpsygehus. Her kunne jeg forholde mig til blandt andet sygehusets funktion, arkitekturen, lokalhistorien, naturen, landskabet, infrastrukturen, farvepaletten, materialer, lys, de mennesker, der ville færdes i området og en langt række andre parametre. Det er netop en sådan kompleksitet i en udsmykningsopgave, som jeg finder inspirerende og udfordrende. Jeg bruger, som afsæt for den stedsspecifikke og kontekstuelle kunst, overlejringsteknikken kendt fra arkitekturen. Jeg indsamler forskellige lag af informationer, ideer og inspiration og kombinerer disse for opnåelse af en kompleks og nuanceret løsning i tæt dialog med stedets mangfoldighed.

### **CORONA NEDLUKNING**

I skitserings- og udviklingsfasen så jeg frem til at besøge det hospitalsområde, hvor det kommende Høgsbo Ny Nærpsygehus og de nære omgivelser, skulle opføres og anlægges. Jeg havde planer om at besøge det gentagne gange for derved at se og opleve, stedet over tid, tale med folk, der var i området og mærke stedets atmosfære og stemning, som jeg kunne skitsere ud fra.

Dengang var jeg ansat som adjungeret professor ved HDK-Valand, Kunst og Designskolen, kandidatstudiet for Keramisk-, Tekstil- og Smykkekunst, ved Gøteborgs Universitet, ([Link 5](#)), og rejste til Gøteborg hver anden uge. Jeg boede der i et lejet værelse tæt på hospitalet. Men på dagen, hvor jeg skulle rejse til Gøteborg for at vejlede og undervise samt foretage den første registrering af sygehusområdet, blev de danske grænser lukket på grund af Corona-epidemien. Jeg var tvunget til at forblive i Raadvad, en fredet by beliggende 12 km nord for København, i et kulturhistorisk område omgivet af Dyrehaven, Mølleåen og lejlighedsvis brunstige kronhjorte. Det var her, jeg havde både værksted og bolig.

At foretage en stedsspecifik kunstnerisk registrering uden faktisk at være fysisk til stede udgjorde en betydelig udfordring. Isoleret fra omverdenen. Med Danmarks radios, DR's P1, og bibliotekernes E-reolen som baggrunds lyd billede begyndte jeg min research via internettet og det udbudsmateriale, som vi havde fået udleveret. Herfra indledte jeg en lang iterativ, helhedsorienteret skitseringsproces i håndskitser, fysiske modeller, AutoCAD tegninger og rendering samt i ler.

I oplægget til skitseforslaget var der angivet krav om indlevering af en fysisk model samt eventuelt materialeprøver. Det skulle afleveres fysisk i Gøteborg.

**Foto 3:** Med afsæt i tegningsmateriale og dommies udførte murerfirmaet Murbiten, med underleverandør A&M Rivservice, opmuring med de glaserede og uglaserede marktegl. På fotoet vises opmuring af to objekter på parksiden af det ny Høgsbo Ny Nærpsygehus. Foto Anja.







Derudover skulle man digitalt sende en præsentation af ens forslag på max 7 styk A3-sider. Den skulle indeholde beskrivelse af ens forslag, illustrationer, oversigt over hvilke komponenter som indgik, budget og fortælling om fremtidig drift og behov for vedligehold.

Skitseringsperioden, der allerede med godt 2 måneder, i min optik var relativt kort, blev yderligere forkortet med 14 dage på grund af Corona-epidemien og de lukkede grænser. DHL, som skulle levere den obligatoriske fysiske model og materialeprøverne i Gøteborg, ville kun foretage ét leveringsforsøg. Hvis der ikke var nogen til at modtage forsendelsen på leveringsadressen når de ankom, ville forsendelsen blive returneret til mig. Derfor så jeg mig nødsaget til at sende den 14 dage før deadline, i håbet om at jeg ville kunne modtage den ved en eventuel mislykket levering og muligvis få en chance til for at sende den igen. Heldigvis blev modellen modtaget uden problemer og i hel tilstand ved den første levering.

### INTENTION OM GENBRUG

I det skitseforslag jeg indsendte, lagde jeg op til at anvende brugte facadetegl fra den tidligere bygning på sygehusområdet. De skulle efter, at jeg havde fundet frem til glasurfarver, glaseres industrielt og anvendes til nogle af udsmykningens vandret placerede objekter.

I et tidligere kunst-teknologiudviklingsprojekt, havde jeg med støtte fra Fonden Realdania, modtaget flerårigt fondsstøtte, (2009-2014) til at udvikle keramisk glaseret beton, til storskala facader vil ville kysse i bøjelig keramik. (Bache, 2014). ([Link 6](#)).

I den forbindelse fik jeg fra States Kunstfond, støtte til at udstille keramisk steds-specifik installationskunst på Danmarks Keramikmuseum. (Bache, 2012). ([Link 7](#)). Det krævede blot at jeg fandt et sted, hvor de havde store keramiske ovne, samt en risikovillighed til at brænde også ukendt materiale af i den skala. Det sagde Esben Lyngså Madsen, grundlæggeren af Tommerups Keramiske Værksted, Keramos, ja til. ([Link 8](#)). I Esben fandt jeg en person med mangeårig praksiserfaring og dyb faglig forståelse og en åbenhed overfor den eksperimenterende tilgang til keramikken. Det var også her, de havde opført kæmpe ovne, så de kunne brænde Peter Brandes storskala krukker, Roskilde krukkerne opstillet ved Hestetorvet i Roskilde. ([Link 9](#))

Jeg tænkte at det var firmaet, der skulle glasere de brugte tegl, som jeg skulle bruge til udsmykningen i Gøteborg. Jeg bad derfor om et bud, som jeg kunne indskrive i skitseforslagets budget. Deres bud kom dog først efter at jeg havde afleveret skitseforslaget til kunstenheden i Gøteborg. Keramiker og nuværende direktør for Tommerups Keramiske værksted Per Ahlmann ringede til mig. Han informerede mig på venligst vis, at der kan være mange problemer forbundet med at anvende

**Foto 4:** Udsnit af udsmykningen, Herbarium for lægevidenskaben, indplaceret i landskabsarkitektens nyanlagte beplantning og ny infrastruktur. Det er primært her på entresiden af Høgso Ny Nærpsygehus, til venstre i billedet, at patienter og pårørende ankommer til hospitalet for at blive diagnosticeret med nyeste teknologier. Foto Anja.











facadetegl til belægningstegl, ligesom glasering af brugte mursten kan indebære en ikke ubetydelig risiko. Han kunne eftersende et bud på, hvad det ville koste, af få glaseret nye mursten/marktegl.

Det var tær krummende pinligt. Jeg havde selv skrevet om det i min bog om den glaserede beton, jeg havde udviklet, (Bache, 2014), og jeg var jo adjungeret professor ved HDK-Valand, med specielt ansvar for kandidatstudiet i keramisk kunst og kunsthåndværk. Hvordan jeg kunne lave en sådan fejl, fatter jeg stadig ikke – det kan ikke engang undskyldes med en form for økuller under Corona isolationen.

Efter at vi havde afsluttet samtalen, håbede jeg bare inderligt på, at jeg ikke ville vinde udbuddet. Jeg vandt udbuddet på udsmykningen af éntre- og parkområdet omkring det Ny Nærpsygehus i Høgsbo og måtte efterfølgende anvende helt nye marktegl.

### **DETAILDESIGN -STATENS VÆRKSTEDER FOR KUNST – TURBOLADEN**

Efter at have vundet udbud på udsmykningen søgte jeg og fik, under Corona nedlukningen i 2021, ophold i Turboladen ved Statens Værksteder for Kunst. ([Link 10](#)). Det er et 160 kvm stort lokale på Christianshavn med 8 meter til loftet og ovenlys. Her kunne jeg arbejde i en skala 1:4 og fysisk flytte rundt på de 12.400 MDF modeltegl, jeg havde udsavet i hånden samt de 9 elementer, der på daværende tidspunkt indgik i udsmykningen. ([Link 11](#)).

På den måde var det muligt for mig at fastlægge, de 10 Natural Color System glansfarver, præcisere de mønstre, som indgik, dimensionerne på murstenene, hvor mange, der skulle anvendes og hvordan de skulle orienteres i forhold til hinanden. Det førte til at jeg ved afslutningen af opholdet i Turboladen var kommet frem til to forskellige løsninger. Den ene, den jeg foretrak, var i min optik mere dynamisk end den anden, som lå tættere på det oprindelige skitseforslag, som jeg havde vundet udbuddet på. Jeg sendte derfor løsning nummer 1 til kunstenheden og bygherre for godkendelse.

Det blev godkendt af arkitekterne for det nye sygehus, Sweco arkitekter, men underkendt af bygherren og kunstenheden, der havde ansvaret for at den kunstneriske udsmykning overholdt det den var valgt til at opfylde. De fandt at det visuelt var for larmende og at det andet forslag, det der var tættere på det oprindelige, var bedre tilpasset stedet og dets karakter. Det første udkast blev derfor forkastet. Det var også i Turboladen, jeg fik lavet dommies i skalaen 1:4 som mureren senere anvendte som forlæg for murerarbejdet.

Det er en gave at få et ophold på Statens Værksteder for Kunst og kunne arbejde under så professionelle og gode forhold. Det er også et sted, hvor man via fredags samlinger møder andre i samme fagfællesskab, som har fået ophold.

**Foto 5:** I 2021 fik jeg [ophold ved Statens Værksteder for Kunst i Turboladen](#), Her gennemførte jeg detaildesign, afprøvede farver, mønstre, indbyrdes forhold og andet. Ligesom jeg fik udført dommies i skalaen 1/4 som oplæg til murerarbejdet. Fotosene viser de 12400 "marktegl" i de 10 Natural Color Systems farver, som jeg savede ud i hånden i MDF træ i skalaen 1/4, samt rondeller også i skala 1/4. Fotos Anja.

Det giver gerne anledning til at diskutere nogle af de tanker, der knytter sig til kunsten generelt og opholdet i særdeleshed. Men på grund af restriktioner i forbindelse med Corona, var det ikke muligt. Det blev således tre isoleret og meget intense arbejdsuger.

## **AGILITET OG KOMPROMIS**

Der er en lang vej fra det skitseforslag, som jeg indleverede til den udsmykning, der nu er opført. Der var løbende justeringer i relation til landskabet, infrastrukturen og sygehusbyggeriet, som blev opført samtidigt. Ligesom også detailprojekteringen, produktion og montering medførte ændringer. Desuden fik mangel på varer som følge af Corona epidemien og krigen i Ukraine priser på varer og energi til at stige markant. Der kom en inflation og den svenske krone havde og har stadig et betydeligt fald i værdi i forhold til dansk krone. Alle disse faktorer fik stor indflydelse på udsmykningens endelige udformning.

Når problemerne opstod, skulle jeg ofte tage stilling til dem samme dag. Jeg skulle derefter revidere dem, evt. udvikle nyt detaildedesign, som skulle gengives i præcise AutoCAD tegninger og renderinger, grafiske opsætninger og tekst samme dag eller kun få dage efter.

Jeg havde i skitseoplægget lagt op til en tre ugers detailprojektering, svarende til det ophold, jeg håbede på at få ved Statens Værksteder for Kunst i Turboladen. Men jeg måtte jo sande, at jeg kontinuerligt måtte detailprojektere og ændre på udsmykningen helt indtil samme dag, som jeg afleverede den til bygherre.

Det kræver agilitet, noget kunstnere i udsmykningsopgaver generelt må indstille sig på, selv når det er over et 3-årigt forløb. Der er hele tiden noget, som skal justeres, samtidigt med at økonomien skal holdes i ave.

Det har været noget af en udfordring. Samtidigt er det netop det komplekse samspil i et tværfagligt samarbejde Jeg finder interessant. Jeg har mødt så mange forskellige dygtige aktører og fagligheder, som har budt ind med deres specifikke ekspertise og erfaring. Jeg har været beriget med en Kunstprojektleder udover det sædvanlige, en byggepladsleder fra Jan Håkansson Byggplanering AB og folk fra Skanska, som har været helt fantastiske samt et murer-team, som har vist sig at være i verdensklasse.

Udsmykningsprojektet måtte indordne sig under den praksis, der var på byggepladsen generelt. Her buldrede byggeprocessen derudad, og tid og penge var altafgørende. Med større anlægsarbejder, hvor mange leverandører og udførende er impliceret, er det ikke muligt i en igangværende byggeproces at vente på, at jeg som kunstner mærker efter, gentegner og skitserer detaljer i et længere iterativt helhedsorienteret forløb. Det har givet mange søvnløse nætter og til tider et stressniveau, der ikke har været sundt.

**Foto 6:** *Nærbillede af udsmykningsdetaljer fra Entresiden af Høgsbo Ny Nærsygehus. Her ses de glaserede og uglaserede marktegl, mursten, træenheder i Accooya træ som patinerer til det grå efter nogle år, samt midter LED lys skakter som indgår i alle objekterne, så de lyser op i mørketider. Foto Anja.*





## VALUTAKURSER - TAB

I et tidligere udsmykningsprojekt, som jeg udførte for Helsingør kommune baseret på et open call fra Statens Kunstfond til kulturhuset Toldkammeret i Helsingør, ([Link 12](#)), var det Helsingør kommune, som varetog det samlede budget. Det betød at jeg konterede faktura for det jeg havde købt til kommunen, samt bad underleverandører til at kontere deres fakturaer direkte til kommunen.

I udsmykningen i Gøteborg, skulle alt konteres gennem min virksomhed. Det betød i princippet at der blev sat flere millioner kroner ind på min konto over de tre år. Det var penge, som svarede til de udgifter jeg havde til underleverandører og udførelse samt mit kunstnerhonorar. Samtidigt er jeg en dansk privatejet enkeltdames virksomhed, hvorfor skat og moms angives i Danmark. De flere millioner blev indsat på en svensk konto, hvilket var fordelagtigt da stort set alle tilknyttede leverandører og producenter, som jeg skulle betale, var svenske. I dansk skatteteknisk regi skal indkomst og udgifter imidlertid angives med dagens valutakurs.

Da projektet startede, tænkte jeg ikke meget over det. Men da den svenske krone svingede uforholdsmæssigt meget over hele projektperioden og til tider faldt i værdi i forhold til den danske krone, som ikke er set siden finanskrisen i 2008, blev det et stort problem for mig. Jeg endte med i 2022 at miste 26.000 DKR bare på ændringer i valutakurser. I 2023, bliver det omkring 40.000 DKR. Jeg kunne for eksempel få 800.000 SEK-kroner ind på min konto, som skatteteknisk skulle konteres som indkomst, med en høj valutakurs, og derefter en anden dag betale underleverandører med alle 800.000 SEK til en meget lavere valutakurs, svarende til udgifter i min virksomhed. Skatteteknisk har jeg altså tjent penge, som jeg skal betale skat af, men som jeg i realiteten ikke har.

Den svenske krones fald i værdi betød også at det honorar, jeg i starten af projektperioden kunne se frem til, blev minimeret betydeligt i slutningen af projektfasen. I projektfasens sidste del så det også ud til at mit honorar blev spist op af uforudsete merudgifter. Det betød at jeg siden 2020 har betalt skat af delhonorarer, som jeg i princippet kan ende med slet ikke at have, fordi merudgifterne æder det hele op. Normalt kan underskud i virksomheder trækkes fra den skat, der betales for et lønarbejde, hvis kunstneren har et sådant parallelt med sit kunstnervirke. Jeg har ikke et sådant lønarbejde og kan altså udover tab i valutakurs også ende med at have betalt skat af et ikke eksisterende honorar.

## ØKONOMISK FALLIT – KUNSTNERMYTEN HOLDER

Som kunstner skal jeg i dette projekt og som det ofte er i Sverige garantere for holdbarhed af den udsmykning, jeg afleverer, 5 år efter at den er afleveret og godkendt af bygherren. I Danmark er det som regel bygherreansvar efter at udsmykningen er afleveret og godkendt. For et flermillioners projekt, som udsmykningen ved Høgsbo Ny Nærsygehus, kan det være mange penge, som jeg som kunstner kan hænge på

*Foto 7: Udsmykningen set fra parksiden/bagsiden af den nye hospitalsbygning Høgsbo Ny Nærsygehus. Fotos Anja.*









og er ansvarlig for. Det betyder, at går jeg konkurs i forbindelse med denne opgave, går jeg privat fallit.

Jeg valgte derfor, for om muligt at minimere risikoen herfor, at betale godt ca. 50.000 SEK for en forsikring, (Gefvert Forsikring). Den dækker skader under udarbejdelsen af udsmykningen og efterfølgende skader, der eventuelt opstår op til 5 år efter aflevering. Heri er også inkluderet en ansvarsforsikring.

Jeg kan dog anbefale andre kunstnere, at de inden opstart af større udsmykningsopgaver gør det med et anpartsselskab og ikke som jeg en enkeltdames virksomhed. På den måde hæfter kunstneren kun for det, der står i anpartsselskabet, som minimalt må være 50.000 DKR. Selvom jeg efterfølgende konverterer min enkeltdamevirksomhed til et anpartsselskab, vil jeg stadig hæfte for opgaven som en enkeltdames virksomhed, fordi det var den status min virksomhed havde, da jeg underskrev kontrakten med bygherren.

Jeg vil også anbefale, at der i så store udsmykningsopgaver, afsættes midler i budgettet til en erhvervsadvokat, så denne i samråd med kunstneren kan gennemlæse diverse kontrakter med leverandører og producenter. Ligeledes vil det være fordelagtigt at budgettere med en revisor, udover den vedkommende eventuelt har i sit ophavsland, der kan varetage de skattekunskede og momsmæssige aspekter i det andet land udsmykningen skal udføres i. Det har i mit projekt fyldt uforholdsvist meget, at jeg ikke havde råd til nogle af delene.

## TEAMWORK OG SAMARBEJDER

Udsmykningsopgaven er realiseret i samarbejde og dialog med en lang række aktører, kunstkonsulent, producenter, leverandører, udførende og rådgivere. Det har været både lærerigt og en berigelse, at møde så mange professionelle personer, indenfor forskellige fagområder. Jeg er dybt taknemlig for at de har været villige til at byde ind med omfattende ekspertise og erfaring. Tonen har trods uenigheder altid været god, med stor respekt og lydhørhed overfor hinanden. Det gør, at jeg sidder tilbage med en stor taknemlighed og trods de mange udfordringer, i dag gerne vil have nye opgaver som denne.

Det er fra Konstenheten VG regionen Konstprojektleder Brita Bahlenberg, Hovedprojektledere Västfastigheter, Göteborg, Hannah Gradman og Johanna Jepsson, Tovholder på byggeplads og udsmykning Maria Aurell fra Jan Håkansson Byggplanering AB. Linus Thorin og Rasmus Hultner fra Skanska, fra Afry Landskab Frida Halin, fra AFRY konstruktion Kristine Lisle, fra Afry EL Jesper Sjølund, fra AFRY LIGHT Bureau, Parviz Dadgostar og Kristofer Karlsson, Henrik Almegaard fra Henrik Almegaard Rådgivende Ingeniør Aps., Bjørn og Angelica Staverfelt Tegelbolaget A/S, Johan Augustosson Glamester, Emil Elvisson LUXlight, murerteamet Daniel Carlberg fra Murbiten med Destan Aliu og Asllan Aliura fra A&M Rivservice, Christopher Hermansson fra Nordsvets, Snedker og kunstner Pecka Soederberg, Multiglas, venner og arkitekter Flemming Vestergaard og Peter Poulsen.

Tak til alle.

**Foto 8:** Udsnit af udsmykningen set fra entresiden/forsiden af den nye hospitalsbygning, Høgsbo Ny Næringsgehus, med udsnit af en gammel hospitalsbygning, som også er på området. Foto Anja.

## **DYNAMISKE LINKS I ARTIKEL**

Link 1

<https://www.vastfastigheter.se/sjukhus/hogsbo-sjukhus/projekt/hogsbo-narsjukhus/>

Link 2

<https://www.vastfastigheter.se/konstenheten/>

Link 3

<https://konstpool.se/sv/home>

Link 4

<https://www.anjabache.com/book-displacements-ceramic-art-museum-clay/>

Link 5

<https://www.gu.se/en/hdk-valand>

Link 6

[https://www.anjabache.com/wp-content/uploads/Glazed-Concrete\\_anja\\_Bache\\_Book-2014-digitalversion-high-solution1.pdf](https://www.anjabache.com/wp-content/uploads/Glazed-Concrete_anja_Bache_Book-2014-digitalversion-high-solution1.pdf)

Link 7

<https://www.anjabache.com/glazed-concrete-2011/>

Link 8

<https://keramos.dk/>

Link 9

<https://boggalleriet.dk/shop/roskildekruckerne-et-18234p.html>

Link 10

<https://svfk.dk/>

Link 11

<https://svfk.dk/project/anja-margrethe-bache-herbarium-for-laegevidenskaben>

Link 12

<https://vores.kunst.dk/en/objects/15759/scenen-er-sat>

## **LITTERATUR**

Bache, Anja, (2014), Questioning material, Design in a broad Perspective, Bog- Polyteknisk Forlag ISBN nr. 9788778773357, Lyngby. (Fonden Realdania).

## **FOTO LINKS**

FOTO LINK 1-

SWECO ARKITEKTERS RENDERING AF HØGSBO NY NÆRSYGEHUS

<https://www.sweco.se/projekt/hogsbo-narsjukhus/>

FOTO LINK 2 -

PETRISKÅLE FRA NOVOZYMES LYNGBY - ARTIKEL I BERLINGSKE TIDENDE 2019

<https://www.berlingske.dk/business/en-hemmelig-bank-i-lyngby-gemmer-paa-loesninger-paa-verdens>

FOTO LINK 3

MRI Skanner FRA SIEMENS

<https://www.siemens-healthineers.com/magnetic-resonance-imaging/3t-mri-scanner>



FOTO LINK 4

GRAFISK GEN OPSTILLING FRA RESEARCH GATE

[https://www.researchgate.net/figure/Circular-plot-of-the-chromosome-of-strain-B8-From-outside-to-inside-the-circles-show-a\\_fig1\\_44635237](https://www.researchgate.net/figure/Circular-plot-of-the-chromosome-of-strain-B8-From-outside-to-inside-the-circles-show-a_fig1_44635237)

FOTO LINK 5 -

Illustration *Hepatica nobilis*0 clean

[https://commons.wikimedia.org/wiki/File:Illustration\\_Hepatica\\_nobilis0\\_clean.jpg](https://commons.wikimedia.org/wiki/File:Illustration_Hepatica_nobilis0_clean.jpg)